

Greinargerð vegna útgáfu starfsleyfa Artic Sea Farm /
Breyting á starfsleyfum er varða tilfærslu á eldissvæðum í Patreks- og Tálknafirði /
Stytting hvíldartíma og notkun koparásætuvarna

Örlygshöfn 16 maí 2022

Til þeirra er málið varðar

Í skjali þessu eru raktar ástæður þess að Umhverfisstofnun og MAST er ekki fært að gefa út starfsleyfi til Artic Sea Farm er varðar “Breytingu á starfsleyfi í Patreks- og Tálknafirði” Tilfærslu eldissvæða og styttingu hvíldartíma ásamt leyfi til notkunar koparlitaðra ásætuvarna.

Þar sem matsskylduákvörðun Skipulagsstofnunar fjallar um bæði mál Arnarlax og Artic Sea Farm í einu þá nær þessi greinargerð yfir bæði málin einnig !

Matsskylduákvörðun Skipulagsstofnunar hvað varðar koparlitaðar ásæturvarnir fléttast einnig inni skjal þetta þar sem svo virðist sem leyfisgjafar ætli sér að gefa út leyfi fyrir öllu í einu.

Við rannsókn og vinnslu á gögnum framkvæmdaaðila og Skipulagsstofnunar í málum þessum hafa komið í ljós algjörir og alvarlegir málsgallar, örlyggisgallar og alvarleg brot á lögbundinni réttlætisreglu og jafnvel villandi málatilbúnaður.

Matsskylduákvörðun Skipulagsstofnunar “Breyting á eldissvæðum og hvíldartíma Arctic Sea Farm og Arnarlax í Patreks- og Tálknafirði” er í kærufarli fyrir Úrskurðarnefnd umhverfis og auðlindamála.

Einnig er í kærufarli fyrir úrskurðarnefndinni matsskylduákvörðun Skipulagsstofnunnar er varðar “Ásætuvarnir í Patreks- og Tálknafirði “

Á þeim forsendum sem raktar eru hér er með öllu hafnað að UST og MAST gefi út starfsleyfi þau er um ræðir.

Efnisyfirlit

3	Öryggi og ölduhæð
4	Ölduhæð tilvísanir
7	Fordæmi vegna haföldu og veðurs
8	Villandi framsetning í gögnum
11	Ásýndaráhrif: Engin gögn
16	Umsögn Vesturbyggðar ógild
17	Mengunaráhrif á verndað svæði
21	Hafnaraðstaða lokuð af
22	Lokaorð
23	Tenglar og viðhengi

Öryggi og ölduhæð

Í umhverfismati sem unnið var árið 2016 kom fram á afgerandi hátt að vegna mikillar ölduhæðar vestan við Hafnarmúla í Patreksfirði, skyldu framkvæmdaaðilar halda kvíastæði sín mun innar í Patreksfirði þar sem var væri frá úthafsöldu.

Matskýrsla / Umhverfismat 2016 :

2.3.3.3 Öldufar

"Vegna greiningar á öldufari hafa þessi eldissvæði verið færð innar í firðina til að tryggja rekstraröryggi. Ljóst er að fyrirhuguð eldissvæði eru á misskjólgóðum svæðum. Mesta ölduhæð er frá haföldu og hafa norðan- og norðvestanáttir mest áhrif á eldissvæðin út af Kvígindisdal. "

1.4.2 Frávik frá matsáætlun

"Eftir að niðurstöður frá öldufarsreikningum lágu fyrir í janúar 2015 var ljóst út frá sjónarmiðum um rekstraröryggi að nauðsynlegt væri að færa ný eldissvæði við Hlíðardal og Sellátra innar í firðina. Fjarlægð milli eldissvæða Fjarðalax og Arctic Sea Farms verður styttri fyrir vikið. Þrátt fyrir skemmri fjarlægð milli eldissvæða er það mat framkvæmdaraðila að þessi breyting mun í heild draga úr rekstraráhættu...."

Fallið var frá kvíastæði við Hlíðardal í Patreksfirði á þessum forsendum.

Í framkvæmd þeirri sem nú um ræðir og varðar "tilfærslu eldissvæða" Gera framkvæmdaaðilar nú tilraun til þess að færa kvíastæði sín á einmitt það svæði sem greint er frá hér að ofan og var með öllu hafnað í umhverfismati fyrirtækjanna 2016.

- **Arnarlax** gerir hér ekki einunigs tilraun til að fara á sama svæði og því var bannað árið 2016, heldur í raun lengra úti meiri ölduhæð en var um að ræða þá. Nýja kvíastæði þetta er samkvæmt hitum, staðsett undir Tálkna og er staðsetning þessi mun vestar en **Hlíðardalur** (svæðið sem upphaflega var hafnað af sérfræðingum).

Nefnir Arnarlax nýja kvíastæðið í þetta skiptið **Vatneyri** - sem er nær **4 km** innar í Patreksfirði. Eðlilegt er að örnefnið Vatneyri hringi engum bjöllum hvað varðar öryggi, því það er einfaldlega 4 km í burtu frá sannleikanum.

- **Arctic Sea Farm** fer fram með sömu aðferðum og áætla að staðsetja kvíastæði sitt beint útaf Örlygshöfn og Tungurif, ánþess að nokkur tíman minnast á þá staði í umsókn sinni.

Samkvæmt ölduhæðarkorti sem unnið var af siglingardeild Vegagerðarinnar (síða 5-6) fyrir umhverfismat fyrirtækjanna kemur skýrt fram á hvaða hátt norðan - og norðvestanáttir lyggja inn fjörðinn. Eru áætluð kvíastæði Arti Sea Farm útaf Tungurifi greinilega staðsett í úthafsöldu sem samkvæmt umhverfismati stenst ekki öryggiskröfur umhverfismats. Þess ber að geta að rekastefna undir þessum áttum er beint í rætur Hafnarmúla þar sem nokkur þekkt skipsströnd hafa orðið.

Ölduhæð - tilvísanir og öldukort / Útdráttur úr stjórnvaldskæru.

Í umhverfismati sem lagt er til grundvallar starfsleyfi fyrirtækjanna í Patreksfirði er fjallað skýrt um ölduhæð og sjávargang sem berst inn Patreksfjörðinn. Þá kemur greinilega fram í texta og á lýsingarmyndum hversu öflugur öldugangur er í firðinum á þeim svæðum sem fyrirtækin ætla sér að staðsetja laxeldiskvíar sínar nú. Kort sýnir greinilega ölduhæð frá **3m alltað + 5m**. Matsskylduákvörðun Skipulagsstofnunar minnst ekki einu orði á þá ölduhæð sem á að færa kvíar úti nú þrátt fyrir afgerandi afstöðu umhverfismats!

Hér má sjá útskýringatexta úr matsfyrirspurn framkvæmdaaðila. Hér er þessi þáttur settur fram eins og engin tilfærsla sé í raun að eiga sér stað.

4.3. Öldufar

*Öldufarsútreikningar voru framkvæmdir af Siglingarsviði Vegagerðarinnar fyrir Arctic Sea Farm og Fjarðalax og gert grein fyrir þeim útreikningum í matsskýrslu vegna 14.500 tonna aukningar á framleiðslu. Framkvæmdar voru mælingar á 10 ára og 50 ára öldu, samkvæmt norska staðlinum NS 9415. Þessir öldufarsútreikningar gáfu gott yfirlit yfir svæðið en einnig voru síðan gerðir útreikningar í samræmi við NS9415 staðalinn með mælingum á hámarks 10 og 50 ára öldu. Einnig var rannsakað hrein vindalda og hafalda með vindi. Ljóst er að fyrirhuguð eldissvæði eru á mis skjólgóðum svæðum. Mesta ölduhæð er frá haföldu og hafa norðan- og norðvestanáttir mest áhrif á svæðin við Háanes og Kvígindisdal. **Mesta reiknaða ölduhæð er í norðanátt og metin 2,7 m.** Mesta hafalda í Tálknafirði er í norðvestanátt og er metin um 2,4 m á svæði út af Stóra-Laugardal. (Kjartan Elíasson, Ingunn Jónsdóttir, & Sigurður Sigurðsson, 2015)*

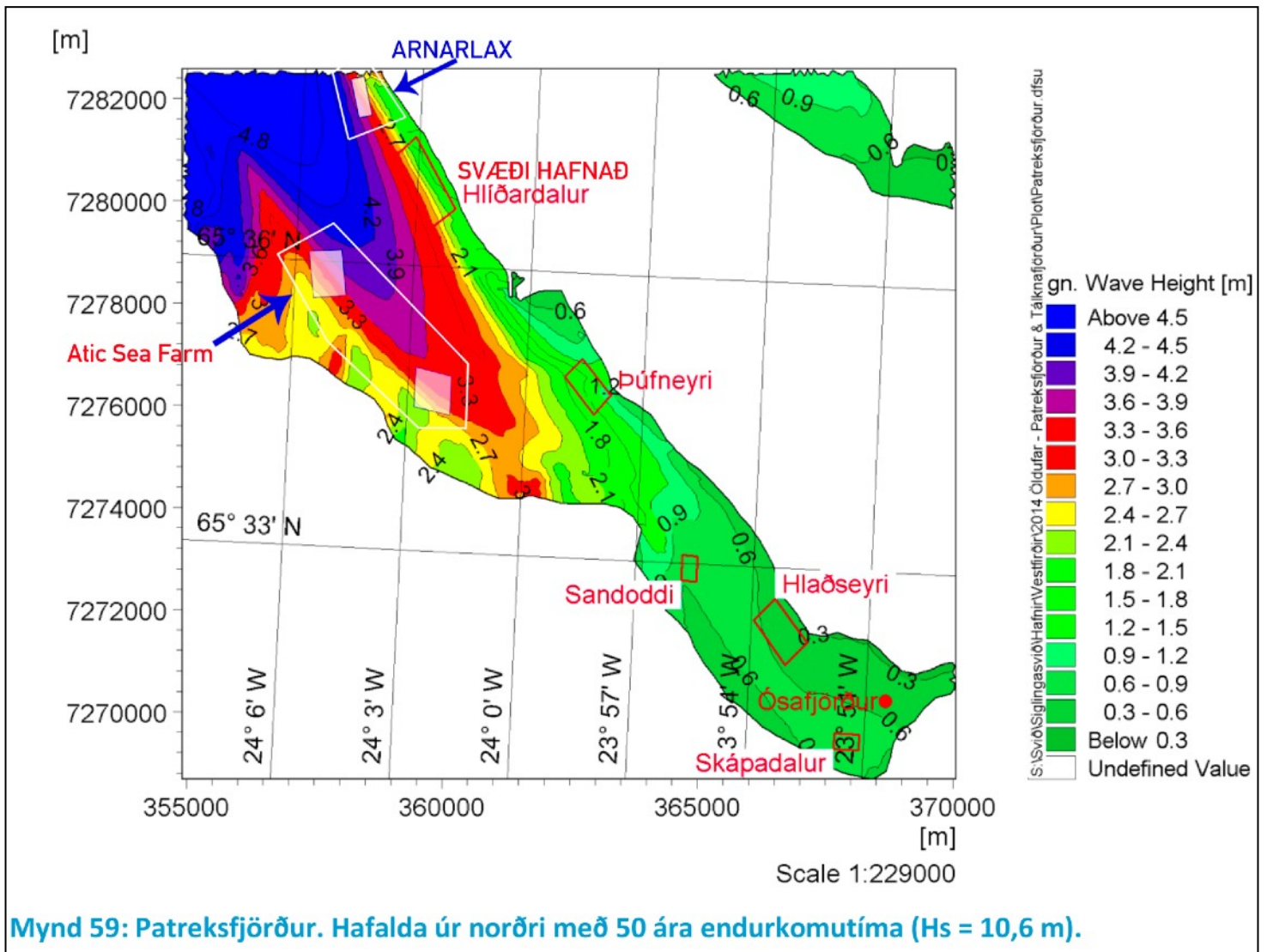
Eins og greinilega sést þá minnst fyrirtækin hvergi á réttar staðreyndir nýrra kvíastæða útaf Örlygshöfn (Háanes) og heldur ekki við Tálkna (Vatneyri). Á þeim svæðum kemur skýrt fram á öldukortum að ölduhæð er 3 - 5+ m.

Öldukort Vegagerðarinnar

Til samanburðar má sjá hér þau öldukort sem vitnað er í. Kort þessu voru unnin af siglingasviði Vegagerðarinnar fyrir umhverfismat fyrirtækjanna árið 2016. Sömu kort í annarri útgáfu má sjá á bls. 28 í umhverfismati <https://www.mast.is/static/files/import/leyfi/matsskyrsla-patreks-og-talknaforur-copy-1.pdf>

Merkt eru eftirá inná kortin fyrirhuguð kvíastæði ASF og Arnarlax samkv gögnum þeirra.

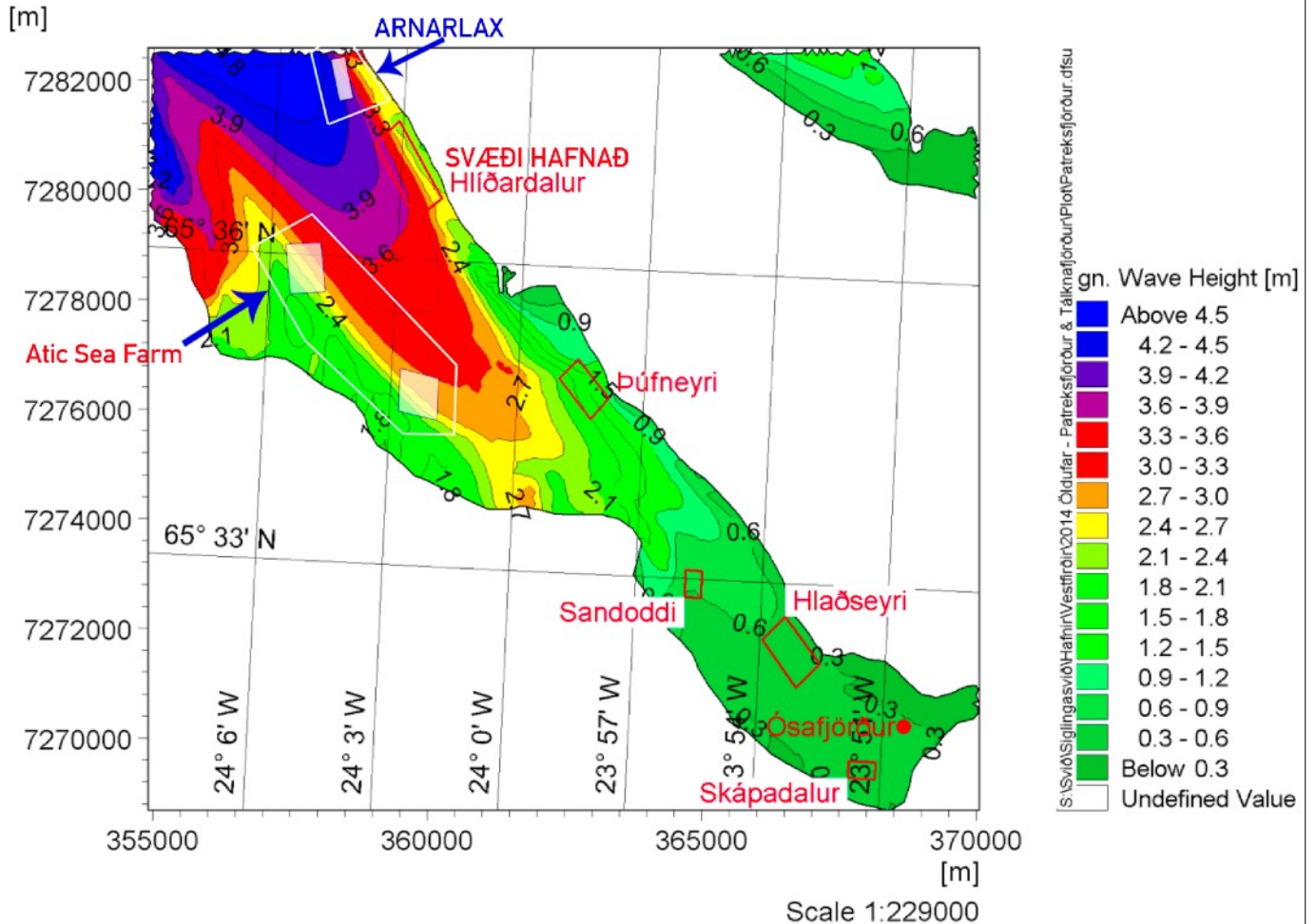
Norðanátt



Mynd 59: Patreksfjörður. Hafalda úr norðri með 50 ára endurkomutíma ($H_s = 10,6$ m).

Scale 1:229000

Mynd 57: Patreksfjörður. Hafalda úr vestri með 50 ára endurkomutíma ($H_s = 7,4$ m).



Mynd 58: Patreksfjörður. Hafalda úr norðvestri með 50 ára endurkomutíma ($H_s = 6,7$ m).

Enga sérfræðikunnáttu þarf til að lesa úr kortum þessum og sést greinilega í hversskonar öldufar stendur til að færa kvíastæði í nú - án nokkurra athugasemda eða athugunar í málgögnum !

Sérstaklega skal líta til þess að ofsaveður og frávik eru ekki endilega inná kortum sem þessum.

Fordæmi áhættu vegna haföldu og veðurs.

Eins og undirritaður getur í málsmeðferð sinni í stjórnvaldskæru til ÚUA - þá eru sannarlega fordæmi fyrir því hversu afgerandi afleiðingar ölduhæð - (minni en sú sem er í utanverðum Patreksfirði) getur haft á allt öryggi tengdu sjókvíaldi.

- Þótt um þónokkur tilvik sé að ræða, skulu 2 atburðir lagðir fram hér til samanburðar.

- *Jan 2021* : Fóðurprammi af sömu gerð og heldur öflugri en sá sem Artic Sea Farm notar sekkur í Reyðarfirði útaf veðri. Ölduhæð á þeim stað í Reyðarfirði er langt undir því sem áætluð eldissvæði í Patreksfirði bjóða uppá nú.

- *Jan-Feb 2022* : Gríðarleg afföll í sjóeldiskvíum Artic Sea Farm í Dýrafirði. Um **3000 tonn af eldislaxi drepast**. MAST gefur út að ástæða þessara gífurlegu affalla sé meira og minna vegna veðurs og “*að ekki sé fyrirtækinu um að kenna*”

Svæðin sem lentu í þessum hremmingum höfðu verið metin af sérfræðingum fyrirfram og búið að undirgangast margsskonar “skoðun”. Þarafleiðandi ætti eftirlitsaðilum og leyfisveitendum að vera nú fyllilega ljóst mikilvægi þess að horfa gagnrýnið á eigin aðferðafræði og bæta hana í samræmi við afleiðingar fyrri ákvarðana. Ekkert “force majeure” ákvæði var um að ræða í þessum tilvikum - heldur um nokkuð dæmigerða Íslenska veðráttu og sjógang.

Hér var um alvarleg mál að ræða sem ættu fyrst og fremst að snúast um dýravelferð, öryggi starfsmanna og mengunarhættu ! Hinsvegar var málinu snúið aðallega uppí mögulegt fjárhagslegt tap fyrirtækjanna og voru þau ekki látin sæta neinni ábyrgð í málinu ! Ætla mátti að ofangreind fordæmi væru sérstök ástæða þess að líta enn meira til áhrifa öldugangs og veðurs á allar ákvarðanir og rannsóknir í málum sem þessum. En hinsvegar er ekkert lítið til þessa áhættuþátta í málinu nú, og ef að gögn eru yfir höfuð lögð fram - þá eru þau einfaldlega röng og eða eins lítið er gert úr þessum þætti og mögulegt er.

UST og MAST er sérstaklega bent á að bera saman aðstæður þessara óhappa og þess svæðis sem stendur til að gefa leyfi fyrir í Patreksfirði nú. Ásamt því að líta til alvarleika þess að ekkert mat var lagt á þennan þátt í matsskylduákvörðun skipulagsstofnunar og því lyggur ekkert til grundavallar útgáfu á starfsleyfi.

Hér er til umræðu fóðurprammar sem innihalda tugi tónna af díselolíu með rekastefnu uppí hrikalega stórgrýtisfjöru þétt við rif sem er skráð á náttúrumynjaskrá og allt sem í sjóinn færi- myndi berast 3km inní land !

Þrátt að hér sé um að ræða lang mikilvægasta hluta málsins hvað varðar öryggi, hættu á umhverfisslysum og dýravelferð, er ekkert mat lagt á þann þátt sem umhverfismat frá 2016 var afgerandi neikvætt gagnvart !

Villandi framsetning í gögnum

Við rannsókn á fyrri umsóknum framkvæmdaaðila Arnarlax og ASF virðast þeir undantekningalaust hafa notast við rétt nöfn á stöðum sem kvíastæði hafa legið við og útaf.

Í þeim málum var greinilegt samhengi milli hnitsetninga og þekkra örnefna. Hinsvegar í því máli sem hér um ræðir skeika nafngiftir ca 3-5 km frá áætluðum staðsetningum.

Sé litið til mögulegra ástæðna fyrir rangnefnum í umsóknum framkvæmdaaðila nú, má sjá mögulegan ásetning fyrirtækjana á þeim forsendum að upphaflegt svæði Arnarlax var einfaldlega bannað vegna hættu sem varðaði rekstraröryggi. Sama má segja um Artic Sea Farm, er fyrirtækið áætlað að staðsetja kvíastæði sitt beint útaf Tungurifi - sem sannarlega er skráð á Náttúruminjaskrá, ásamt því að njóta hverfisverndunar Vesturbyggðar !

Umhverfismat kveður skýrt á um alla þá verndunarþætti sem Örlygshöfn hefur að geyma - og telja framkvæmdaaðilar sér það til tekna að vera staðsettir nokkuð langt frá Örlygshöfn í því umhverfismati.

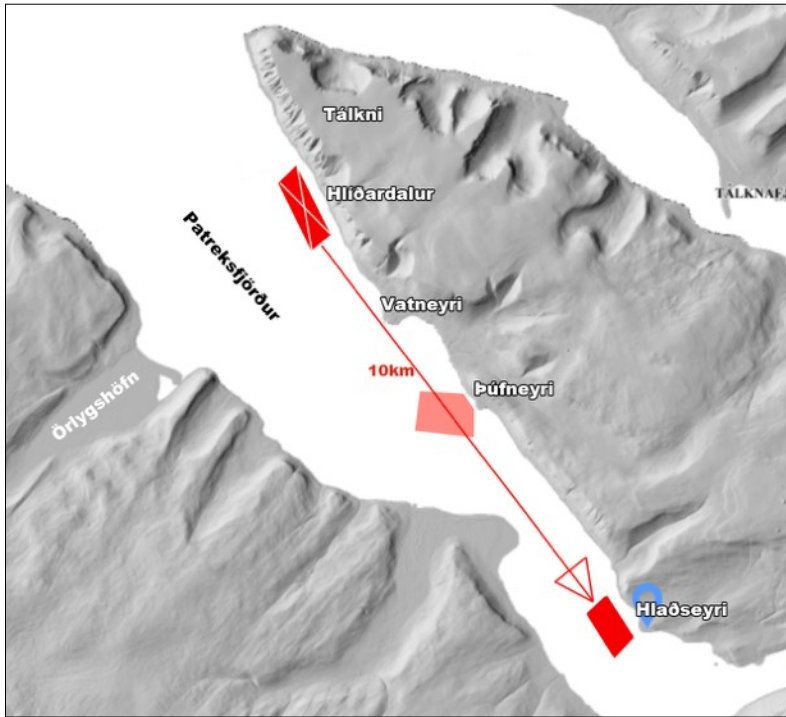
Sérstaklega má geta þess að þrátt fyrir að vera einhver þekktustu kennileiti Patreksfjarðar þá koma nöfnin Örlygshöfn, Tungurif og Hafnarmúli - ekki einusinni (0) fram í neinum gögnum tengdum matsskylduákvörðun Skipulagsstofnunar.

Ekki er hægt að bera fyrir sig að nafngiftirnar Háanes og Vatneyri séu einungis gælunöfn á fiskeldiskvíunum sjálfum eða öðrum búnaði, því að í málgögnum kemur ítrekað fram orðalagið. “Við Háanes” og “Að Háanesi. Svipað á við um Vatneyrarnafnið.

Semsagt það svæði sem nýtur hvað flestra verndarákvæða- geymir mest áberandi útsýnisstað Patreksfjarðar, hýsir fjölda ferðapjónustuaðila ásamt hafnaraðstöðu heimamanna - kemur nákvæmlega hvergi fram í málgögnum og ekki er tekið tillit til á nokkurn einasta hátt neinsstaðar.

Svæðið er einfaldlega ekki til !

Þessi framsetning villir eðlilega fyrir öllum sem skoða málið. Sé fyrirlyggjandi ákvörðun lesin samhliða umhverfismati fyrirtækjanna þá gefur það kolrangar upplýsingar og forsendur !

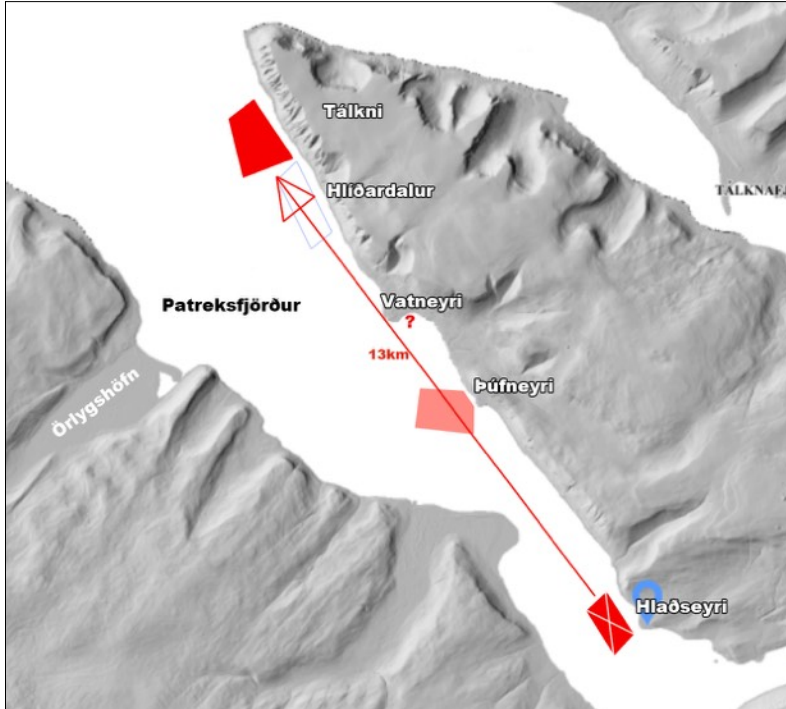


2016

Á útskýringamynd sést hvar hætt var við kvíastæði Arnarlax útaf Hlíðardal samkvæmt tilmælum í matsskýrslu. Ákveðið það að finna stæði við Hlaðseyri í Patreksfirði.

Hlaðseyri er mun skjólsælli staður og var talinn mun öruggari en Hlíðardalur.

Eins og sést á korti er notast við rétt örnefni við öll kvíastæði Arnarlax



2022

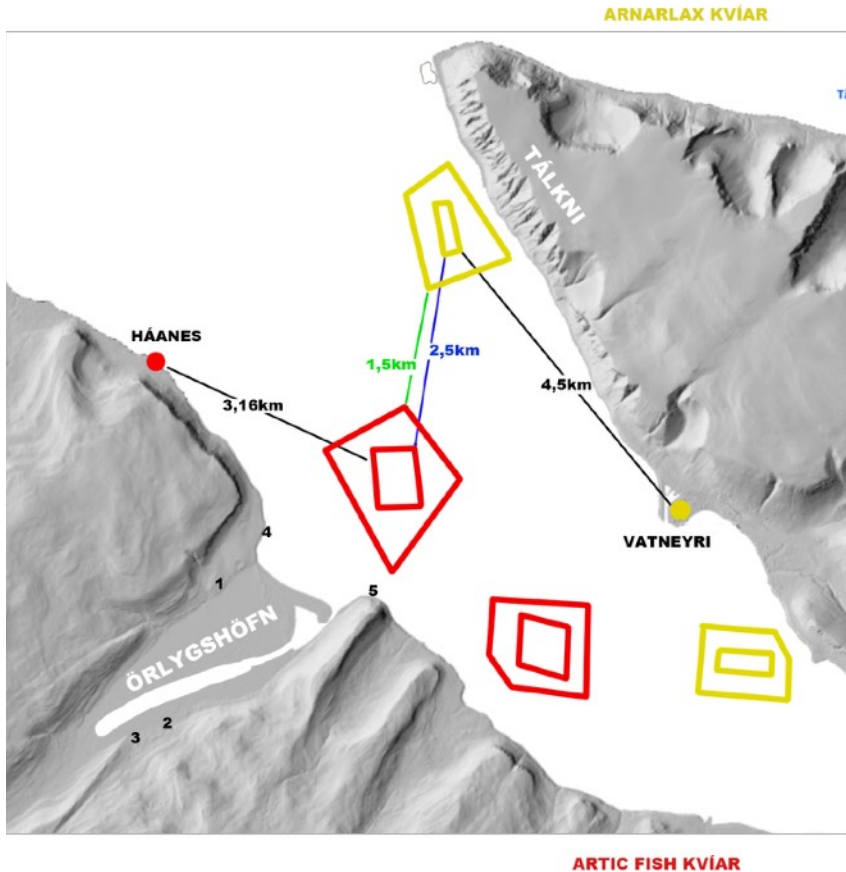
Í breytingu á starfsleyfi fyrirtækjanna í Patreksfirði 2022 sést á hvaða hátt Arnarlax ætlar sér nú að færa kvíastæði frá Hlaðseyri útaf Tálkna þrátt fyrir tilmæli umhverfismats.

Athygli vekur að kvíastæði þetta er sagt vera við **Vatneyri** !

Sjá má á kortinu hvar hin rétta **Vatneyri** er sannarlega staðsett !

Engin rök eru fyrir þessum mismum í nafngiftum í gögnunum nú. Hver ætli sé ástæðan fyrir því að minnst hvergi réttilega á þá staði sem umhverfismat getur á um sem ekki boðlegt fyrir eldiskvíar vegna ölduhæðar ? Tilviljun eða frávik kannski ?

Eins og sést á þessu korti gæti þetta nýja kvíastæði allteins verið staðsett í Tálknafirði m.v. Þau "frávik" í fjarlægðum sem um ræðir.



Fjarlægðakort

Kort sýnir ca fjarlægðir eldissvæða frá þeim örnefnum sem framkvæmdaaðilar nota í umsóknum og gögnum sínum.

Vatneyri er einfaldlega Patreksfjarðarkaupstaður.

Háanes er lítið þekkt örnefni við Ólafsvita. Örnefni sem kemur ekki fram á kortum, er ekki notað í daglegu máli og nýtur engrar sérstakrar verndar.

Tölur 1 - 4 við Örlýgshöfn sýna ferðaþjónustuaðila í uppbyggingu og starfssemi. Nr 5. Sýnir útsýnisstað af vegi fremst í Hafnarmúla.

- Enn og aftur skal minnst á að Örlýgshöfn nýtur margsskonar verndar - er mest áberandi útsýnisstaðurinn, hýsir ferðaþjónustu og er úsett fyrir öllu sem í sjóinn fer fyrir utan höfnina.
- Hafnarmúli (5) er eitt mest áberandi kennileiti Patreksfjarðar

Ásýndaráhrif: Engin gögn

Í ákvörðun skipulagsstofnunar í máli þessu er hvergi minnst á ásýndaráhrif eldiskvíá útaf Örlygshöfn (Háanes).

Í umhverfismati var fyrirtækjunum talið það sérstaklega til tekna að vera í burtu frá hæsta vegakafla við Örlygshöfn þar sem mest útsýni væri út yfir fjörðinn ! Í matinu er þaraðauki aðeins verið að meta ásýndaráhrif áætlaðrar staðsetningar kvía við Kvígindisdal. Því svæði var síðan breytt og fært nær Hafnarmúla / fyrir utan Vatnsdal. Nafni svæðisins var hinsvegar aldrei breitt né heldur voru ásýndaráhrif metin. Þessa tilfærslu kærði landeigandi Vatnsdals á þessum forsendum.

Eins og stjórnsýsluákæra undirritaðs skýrir greinilega - þá er staðsetning áætlaðra kvíastæða útaf Örlygshöfn (Háanes) og við Tálkna (Vatneyri) algjör ásýndar- og ýmindarbreyting á Patreksfirði. Stendur nú til að staðsetja aukinn fjölda eldiskvíá ásamt gríðarstórum fódurpramma beint á þann stað sem umhverfismat getur sérstaklega á að sé mest áberandi í firðinum !

Ennþá meira ásýndar og ýmindarálag fylgir því ef framkvæmdaaðilar skuli fá leyfi fyrir því að stytta nú hvíldartíma frá 180 dögum niður í 90 !

Vestfirðir hafa nýlega verið útnefndir af Lonely planet sem aðal áfangastaður í heimi og ber að taka sérstaklega tillit til þess hvaða áhrif starfsemi og iðnaður hefur á þennan málaflökk og starfssemi.

Það stenst einfaldlega enga skoðun að ætla að staðsetja kvíastæði fyrir utan Örlygshöfn ! Öll rök og staðreyndir mæla afdráttarlaust gegn þessarri staðsetningu ! Nákvæmlega ekkert í málsgögnum réttlætir þá “tilfærslu” sem hér um ræðir.

Skipulagsstofnun segir skýrt í svari sínu við stjórnsýsluákæru í málinu að fiskeldiskvíar hafi sannarlega neikvæð áhrif á ferðapjónustu. Í Örlygshöfn er hótél og gistiheimili ásamt gistirýmum í uppbyggingu og í Hænuvík er einstök aðstaða fyrir ferðamann. Tugir þúsunda bifreiða aka fyrir Hafnarmúla á hverju ári á leið sinni út á Látrabjarg, hver einasti bíll ekur alltaf síðan til baka fyrir múlann og myndu kvíastæði þessi blasa í öllum birtuáðstæðum við hverjum þeim sem fer þessa leið ! Svo ekki sé minnst á hvernig búnaðir gnæfir yfir haflötinn ef gengið er á Tungurifi sem er alltaf að vera vinsælli staður til útivistar og er aðal aðdráttarafl Örlygshafnar.

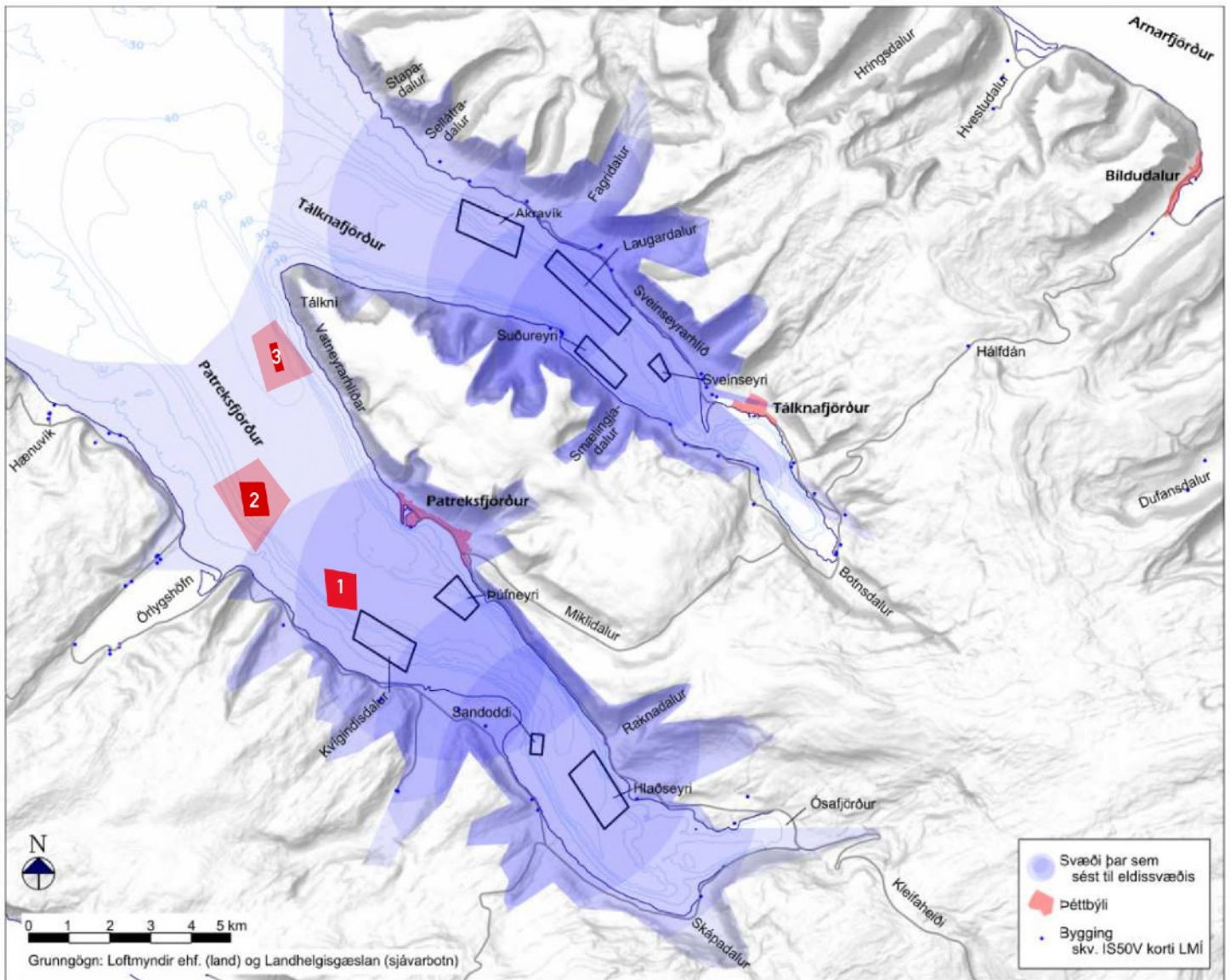
Ásýndaráhrifin eru einfaldlega **algjör** og er fjörðurinn um leið skilgreindur allur sem framkvæmdasvæði við aðgerð þessa.

Ásýndarkort matsskýrslu umhverfisáhrifa

Ásýndarkort tekið úr Umhverfismati (bls. 107) Bætt hefur verið inná eldissvæðum í rauðum lit:

- 1 - Núverandi staði ASF kennt við Kvígindisdal (var ekki inni á mælingakorti upphaflega)
- 2 - Örlygshöfn (Háanes) ASF
- 3 - Tálkni (Vatneyri) Arnarlax

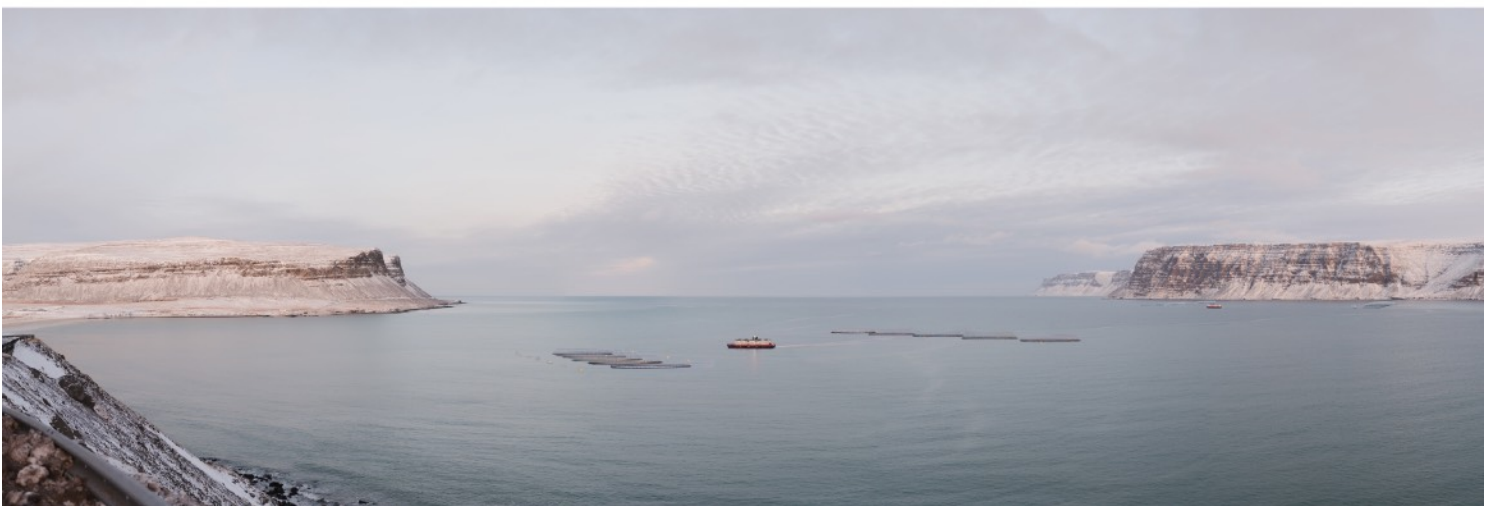
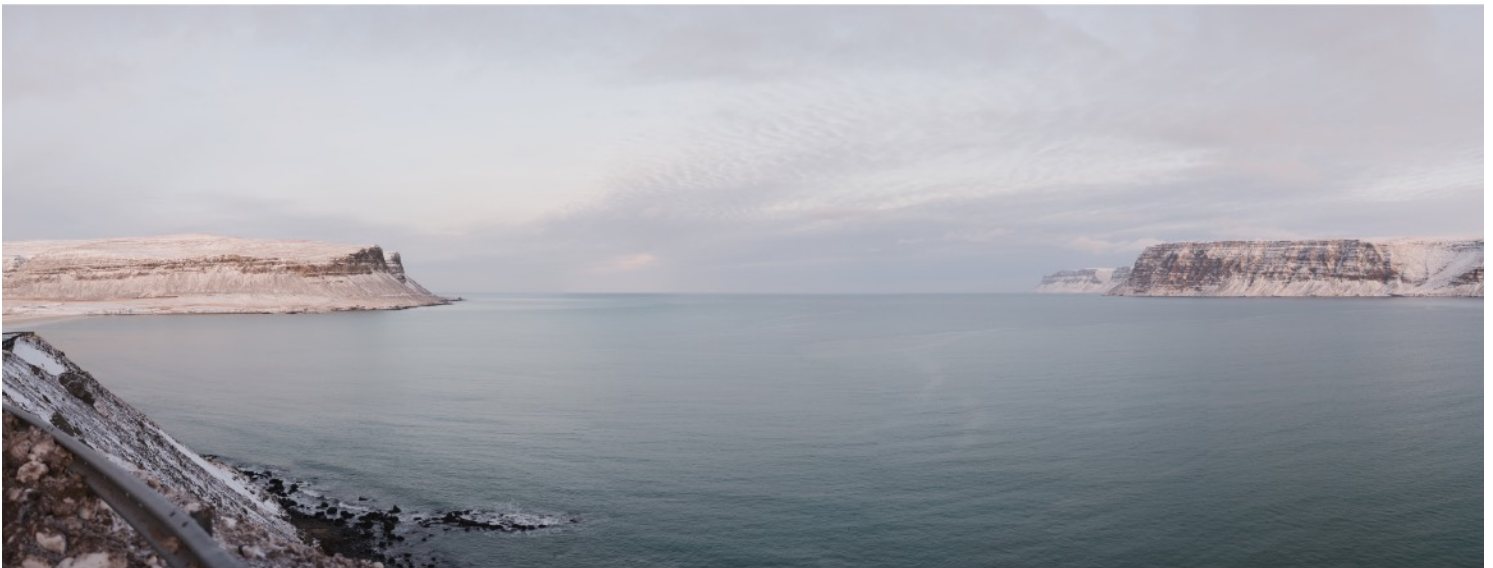
Greinilega sést á korti þessu um hvaða gífurlegu ásýndarbreytingu er um að ræða og ekki síst hversu gjörbreyttar forsendur lyggja nú til grundvallar. Yfirtakan á firðinum og ásýndarbreyting er algjör ! Og er þaraðauki enganveginn í samræmi við Umhverfismat



Útsýni - Ljósmyndir

Hér má sjá hvar fiskeldiskvíum hefur verið bætt við neðri ljósmynd. Mynd tekin út Patreksfjörð frá Þjóðvegi í Hafnarmúla. Eðlilegt sjónsvið manneskju og stuðst er við hnitsetningar.

Einu frávik sem gætu verið eru þau sú að ASF ætlar sér að auka við fjölda kvía og væri því svæðið meira áberandi er það sem sést hér. Athygli er vakin á því að afmarkað eldissvæði framkvæmdarinnar gefur leyfi til að staðsetja búnað á mun stærra svæði en sýnt er á þessum myndum.



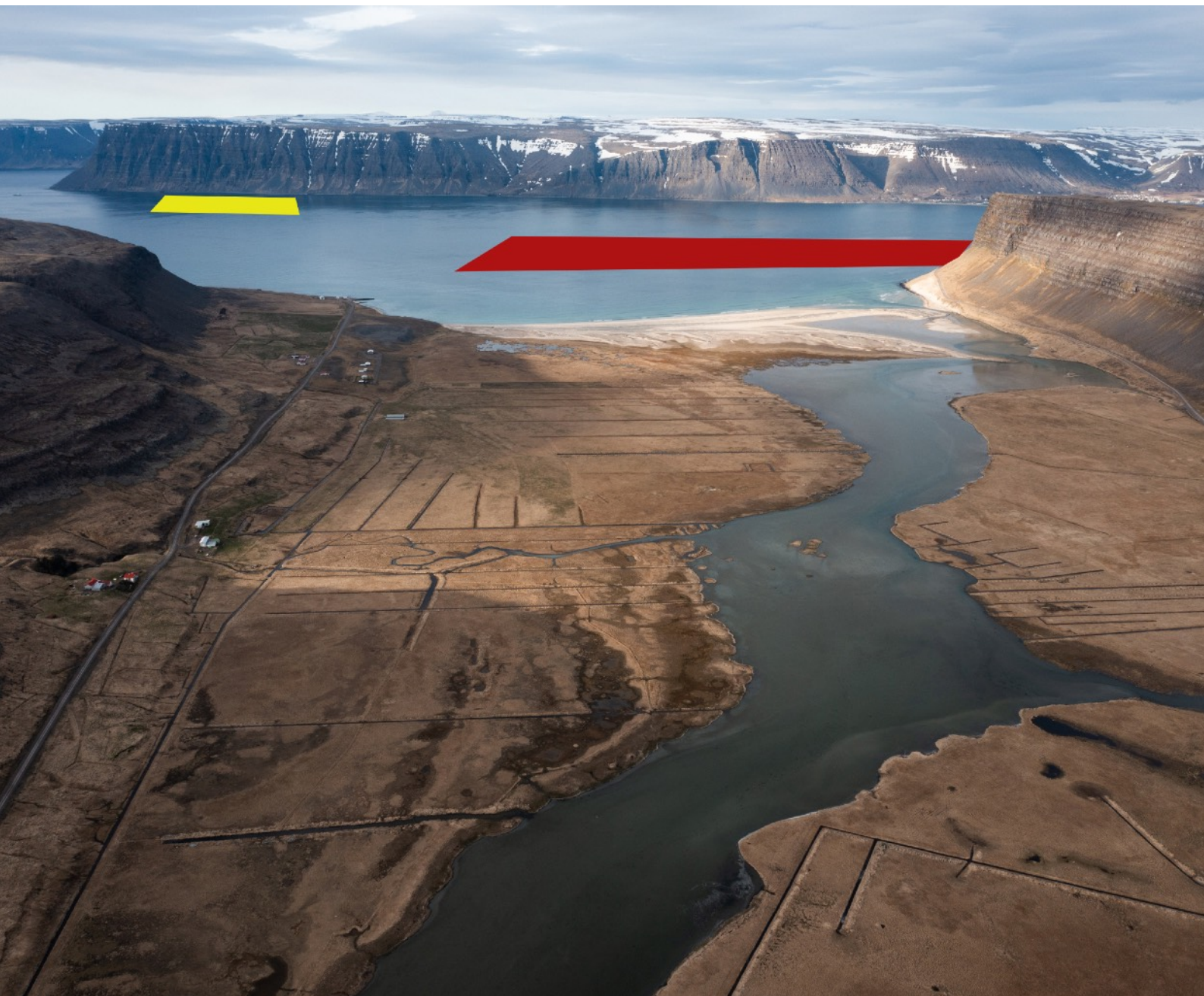
Þess má geta að eldissvæði þessi eru staðsett beint fyrir framan sólarupprás og sólarlag sem speglast í haffletinum.

Séð frá vegi yfir Tungurif / Örlygshöfn - út Patreksfjörð. Kvíastæði hefur verið bætt við ljósmynd. Greinilega má sjá hvaða gífurlegu ásýndaráhrif hér er um að ræða.

Sést vel hér á hvaða hátt sjórinn á greiða leið inní landið.

Sé staðið á Tungurifi myndu eldiskvíar og fóðurprammi gnæfa yfir hafflötinn.





Ljósmynd tekin útyfir Örlygshöfn: Sjá má eldissvæði ASF (rautt) og Arnarlax (gult)

Niður við sjóinn er Tungurif (Náttúruminjaskrá/ hverfisverdun) og greinilegt er hvernig sjórinn flæðir inn allan Hafnarvaðalinn og inní skurðakerfi og áveitur. Mikið af grónu landi sem sést á myndinni hverfur undir sjó í stærstu flæðum. Straumurinn í firðinum kemur inn sunnanmeginn og dælir sjó og sjávarefnum af gríðarlegum krafti inn allan vaðalinn. Þara og annan sjávargróður má finna uppi á ræktuðu landi.

Umsögn Vesturbyggðar ógild

Sveitafélagið Vesturbyggð er kallað til sem umsagnaraðili í málinu og ber samkvæmt lögum ríkar skyldur til allra hagsmunaaðila á svæðinu.

Samkvæmt lögum ber sveitafélaginu að leggja umsagnarbeiðni sem þessa fyrir hafnarráð ásamt nefnd sem hefur að gera með nátturuvernd svæðisins.

Málið er hinsvegar einungis lagt fyrir hafnarráð og sérstaklega er það alvarlegt og ámælisvert af hálfu hafnarráðs að einungis starfsmenn framkvæmdaaðila voru kallaðir til fundar til að kynna áform sín án þess að nokkrum öðrum hagsmunaaðila á svæðinu hafi verið gefinn kostur á að koma athugasemdum á framfæri ! Öðrum hagsmunaaðilum og landeigendum var ekki einusinni gert viðvart um fyrirhugaðar framkvæmdir ! Hér er sannarlega um mismunun að ræða í umsagnarferli Vesturbyggðar í málinu og alvarlegt brot gagnvart skyldum sveitafélagsins.

ATH : Fundur bæjarráðs

Á #911 fundi bæjarráðs þann 17. desember 2020 afgreiðir sveitafélagið Vesturbyggð umsögn í málinu athugasemdalaust, þrátt fyrir að nefndarmenn væru fullkomlega meðvitaðir um tilveru Örlygshafnarsvæðisins, hverfisverndunar Tungurífs og jafnvel afstöðu hagsmunaaðila í Örlygshöfn við of mikilli nærveru eldissvæða.

Er það sérstaklega alvarlegt í ljósi þess að einn aðalmaður bæjarráði : Iða Marsibil Jónssdóttir er á sama tíma starfsmaður framkvæmdaaðila þegar hún tekur þátt í ákvörðun í málinu !

Samkvæmt fundargerð sem rituð er lögum samkvæmt og birt á vef Vesturbyggðar- **víkur Iða Marsibil Jónssdóttir starfsmaður framkvæmdaaðila - ekki af fundi við afgreiðslu málsins og kallar ekki inn varamann !**

<https://vesturbyggd.is/stjornsysla/baejarstjorn-og-nefndir/fundargerdir/baejarrad/2012003F/>

Vart þarf að útlista hér hversu gróflega sveitafélagið brýtur gegn reglum um vanhæfi og hlutleysi nefndarmanna - Svo ekki sé minnst á brot gegn hagsmunaaðilum.

Íbúum sveitanna og hagsmunaaðilum var hvergi gefinn minnsti kostur á því að tjá sig um aðgerð þessa, höfðu ekki hugmynd um hana þegar málið var til meðferðar og áttuðu sig ekki einusinni almennilega á málinu þegar ákvörðun var gefin út vegna þess hversu villandi nöfn voru notuð í tilkynningunni.

Eins og sést þá er hér að telja enneinn forsendubrestinn í málinu, þar sem umsagnaraðili sem ætti að þekkja svæðið og hagsmunaaðila hvað best - skilar inn algjörlega ógildri og fullkomlega hlutdrægri umsögn.

Mengunaráhrif á verndað svæði

Í minni Örlygshafnar er ós sem skilur að eignarlönd Tungulands og Hnjóts. Inn með allri Örlygshöfn er sendið landgrunn sem gróið er ásamt mýrum og votlendi. Inn með öllum Hafnarvaðli gætir flóðs og fjöru, upp Hafnarvaðal, inni skurðakerfi ræktaðs og áveitur.

Á háflóði hverfur jafnvel stór hluti ræktaðs lands alveg undir sjó sem flæðir inn frá Patreksfirðinum. Það er algjörlega fyrirsjáanlegt að mengun og efni frá laxeldiskví útaf Örlygshöfn muni berast á flóði inn alla Örlygshöfn og þarafleiðandi inná sjávarfitjar og leirur sem heyra undir sérstaka verndun. Engar straummiklar ár renna í Hafnarvaðal og þarafleiðandi eru sjávarföll því einu ástæður þessa vatnavaxta í formi þungra strauma sem á aðfalli streyma inn um ósinn við Tungurif. Oft á flóðum berst inn um ósinn og inn Hafnarvaðalinn mikið magn af sjávargróðri sem rótast hefur upp úr Patreksfirðinum fyrir utan Tungurif. Vel er þekkt að veiðimenn þurfi frá að hverfa frá ósnum þar sem ekki sést til botns vegna þara og botnfalls sem þar flæðir með gífurlegu afli inni landið.

Sjávargróður verður svo iðulega eftir á túnnum og í skurðum þegar fellur aftur út um ósinn og oft fer mikil vinna í að hreinsa þurran sjávarþara sem æðarfuglinn týnir í hreiður sín og æðardún þó æðarvarpið sjálft sé yfir tveimur kílómetrum inn í landi í beinni sjónlínu frá ósnum sjálfum.

Frá útgefnu umhverfismati hafa verið gefin leyfi fyrir lúsaeitri ásamt því að koparlitaðar ásætuvarnir hafa verið notaðar af fyrirtækinu Artic Sea Farm í fullkomnu leyfisleysi. Er það með mestu ólíkindum að þrátt fyrir afgerandi umsögn Hafrannsóknarstofnunar ætli stofnanir nú að gefa út starfsleyfi sem heimila notkun þessa efna !

Enginn vafi er á því að efni þessi berast í umhverfið og sjóinn með tilheyrandi skaðsemi og óvituðum afleiðingum ! Varða þessar eitranir Örlygshafnarvaðið sérstaklega þar sem úrgangur, botngróður og botnset berst langt inná eignarlönd og inni vistkerfi sem hafa ekkert verið rannsökuð með tilliti til þessa efna !!

Fyrirtækjunum yrði gefið leyfi til að þrifa kvíarnar meðan þær eru í sjó með “lágþrýstibúnaði” ! Þær lífverur sem þrífna eru af búnaðinum munu þyrlast úti umhverfið í kring og berast með straumum um fjörðinn ! Þar á meðal inn í Örlygshöfn. Þær lífverur sem fastar hafa verið við koparnæturnar hafa eðlilega tekið í sig koparmengun og berast þarafleiðandi í fugl og önnur dýr sem lifa á slíkum lífverum !

Þekkt er að kúffiskur og kræklingur eru við Hafnarmúla og sest koparoxíð í slíkar lífverur !

Mannfólk er ítrekað í snertingu við það sem á Tungurif og í Hafnarvaðal berst og þar sem staðfest er í öllum gögnum að koparoxíð safnast sannarlega fyrir í gróðri og botnfalli undir kvíum þá mun það berast uppá land eins og annað- og þarafleiðandi í beina stertingu við fólk sem veður í sjávarpollum og týnir kuðunga og skeljar - aðallega á það við um lítil börn ! Fuglar sækja einnig mikið í þara og sjávarfang í fjörunni og innmeð öllum Hafnarvaðli. Fyrirséð er að fæða ýmissa fuglategunda muni taka í sig þau eiturefni sem notuð eru rétt fyrir utan ósinn þar sem sjór gengur inn allan Hafnarvaðalinn !

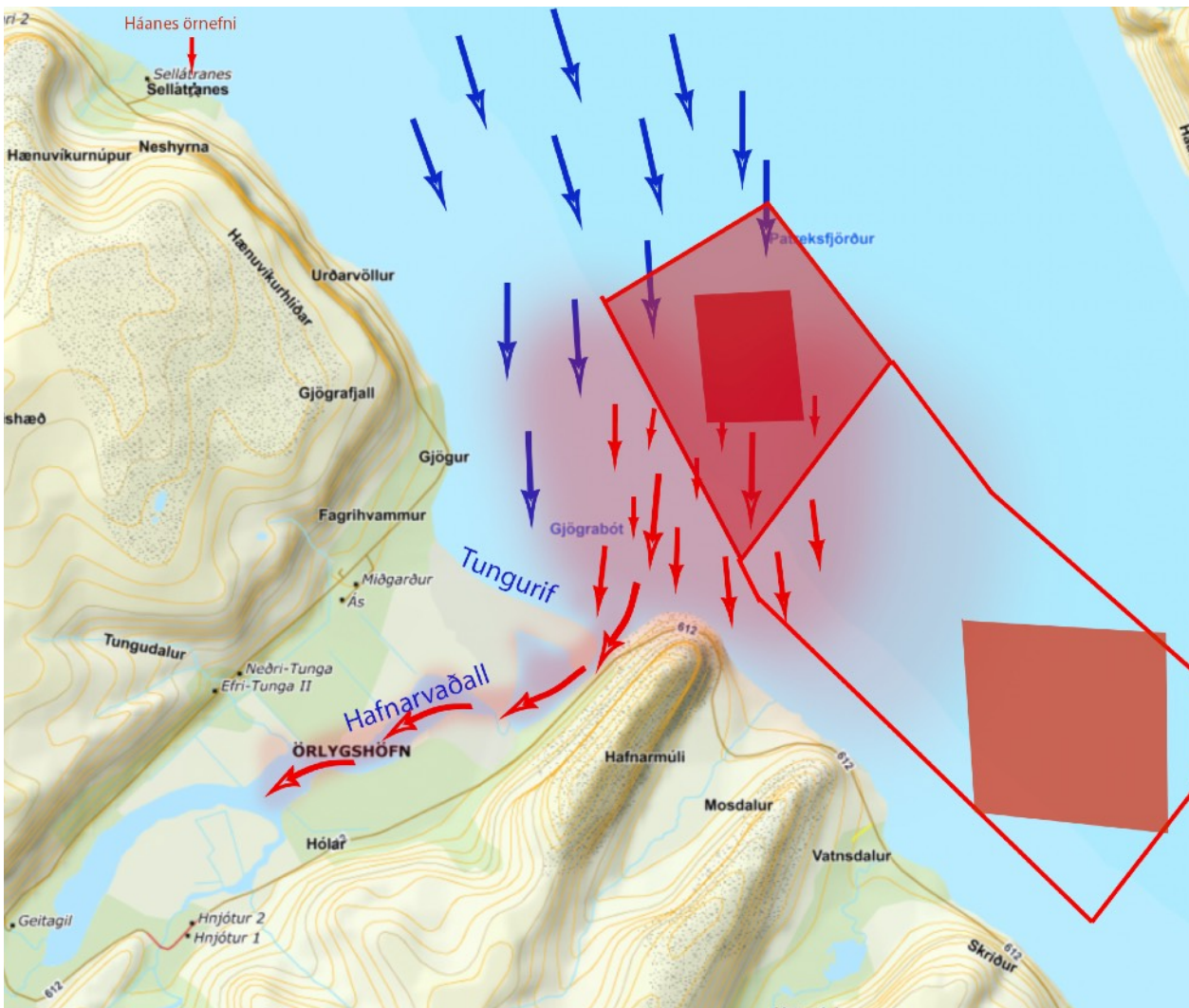
Æðarvarp er í Örlygshöfn og eru þær lífverur sem eru undirstaða fæðu æðarfuglsins útsettar fyrir þeirri eitrun sem notuð er við eldi þetta.

Örlygshöfn er hvorki ríkisland né almenningseign ! Örlygshöfn nytjaland í eigu einstaklinga og ber opinberum stofnunum að nálgast málið samkvæmt því ! Fiskeldisfyrirtæki hafa engan forgang inni náttúruna frammyfir aðra og eiga engin lönd að sjó í Patreksfirði eða nokkurt tilkall til fjarðarins . Sé minnsti grunur um það að mengun frá þessum fyrirtækjum sé að berast inn á einkalönd og eða innfyrir netalög jarða - þá skal rannsaka það til hlítar og taka af allan vafa að um enga mengun verði að ræða !

Aðal ástæða fyrir notkun ásætuvarna af þessu tagi er að spara framkvæmdaaðilum að kaupa aðkeypta vinnu við að þrifa nætur kvíanna !

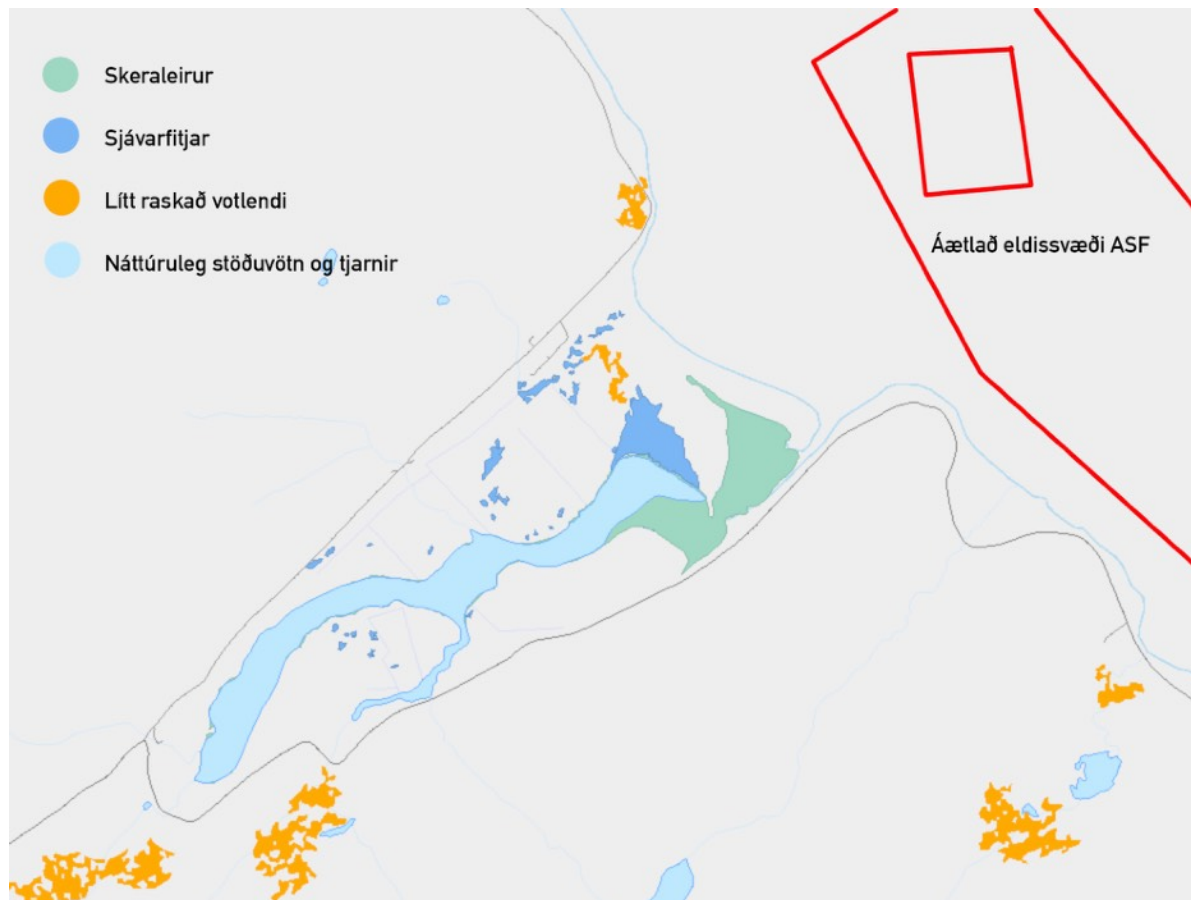
Vatnsskipti og lífríki Hafnarvaðals og áveitna Örlygshafnar eru ekki sömu og hafssvæða og strandsvæða þó mörg líkindi séu. Sjór og úrgangur blandast ferskvatni og situr eftir. Vatnsskipti eru á engan hátt þau sömu og í strammiklum fjörðum. Skýrar reglur og ákvæði eru yfir hvaða úrgangi skal veitt í stöðuvötn og sjó frá starfssemi í landi og gefa má sér að líta beri til sömu reglna þegar mengunin kemur frá starfssemi á hafi úti.

Skýringamynd sýnir á einfaldan hátt hvernig sjávarföll berast inn Hafnarvaðal. Ótal heimildir rökstyðja aðstæður þessar. Hið áætlaða kvíastæði sem ASF segir vera “Við Háanes” hefur verið teiknað inn samkvæmt hnitum og áhrif gróflga sýnd. Þar sem örnefnið Háanes var ekki á korti þessu þurfti að bæta því einnig sérstaklega inn.



Fram kemur í umhverfismati frá 2016 og í fjölmörgum gögnum að innstraumur lyggur við suðurströnd Páreksfjarðar og útstraumur við norðurströnd.

Náttúrufrýrbærir í Örlygshöfn sem njóta sérstakrar verndar og eru útsett fyrir sjávarföllum

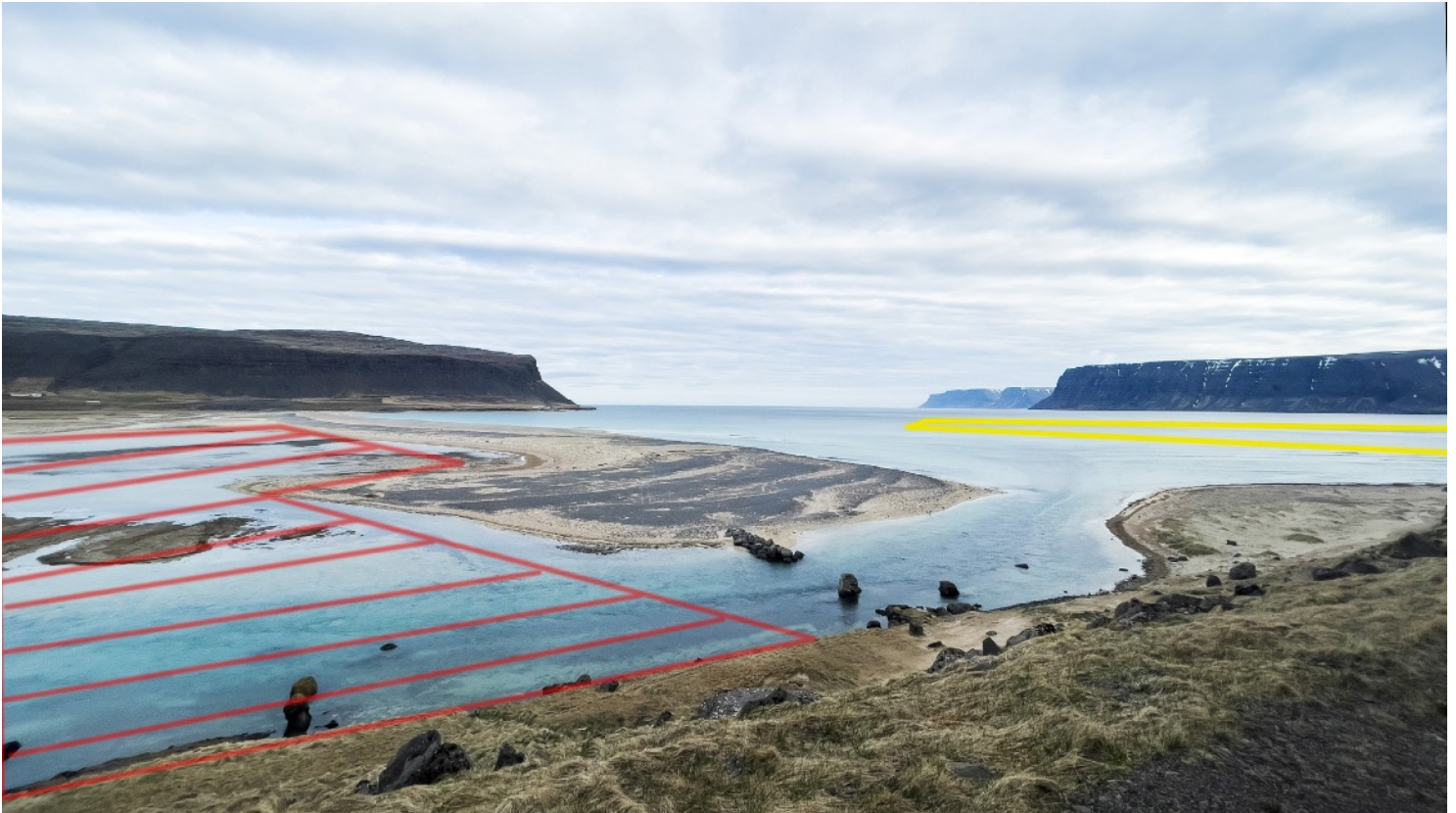


Útdráttur úr skilgreiningum yfir verndarflokka.

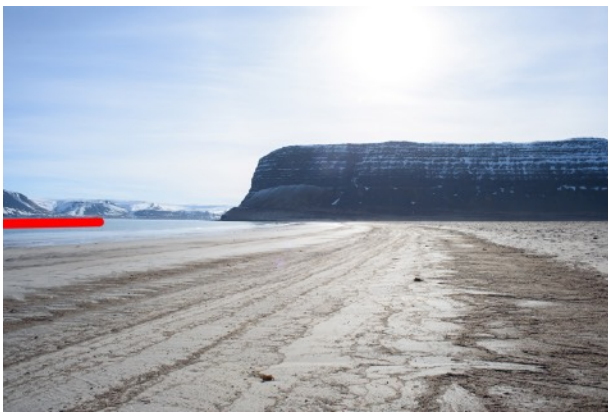
Nafn	Merkingar	Verndargildi
Skeraleirur	Mikilvægt fæðusvæði hettumáfs og vaðfugla, einkum jaðrakans, stelks, lóupræls, sandlóu og tjalds	Mjög hátt
Sjávarfitjar	Ekki varpland vegna sjávarfalla en mikilvægt fæðuöflunarsvæði, einkum fyrir andfugla, þar á meðal margæs (Branta bernicla) og vaðfugla.	Hátt. Vistgerðin er á lista Bernarsamningsins frá 2014 yfir vistgerðir sem þarfnast verndar.
Náttúruleg stöðuvötn og tjarnir	Forðast ber að raska vistkerfum og jarðminjum sem taldar eru upp í 1. og 2. mgr. nema brýna nauðsyn beri til	njóta sérstakrar verndar samkvæmt 61 gr. í lögum um náttúruvernd
Lítt raskað votlendi	Forðast ber að raska vistkerfum og jarðminjum sem taldar eru upp í 1. og 2. mgr. nema brýna nauðsyn beri til	njóta sérstakrar verndar samkvæmt 61 gr. í lögum um náttúruvernd

Ós við Hafnarmúla - Leirur / skeraleirur teiknað inn með rauðu og áætlað kvíastæði (Háanes) með gulu.

Hér er um að ræða miðlugsstórt flóð.



Ljósmyndir, sjávargróður lyggur á Tungurifi Örlygshöfn - kvíastæði merkt með **rauðu**



Í Máli þessu er tilvist Örlygshafnarsvæðisins einfaldlega engin! Þrátt fyrir öll þau verndarákvæði sem svæðinu fylgja og greinilegar heimildir um hversu útsett svæðið er fyrir sjávarföllum og öllu sem með þeim berst!

Hafnaraðstaða lokuð af

Hafnaraðstaða að Gjögnum er hafnarstæði sem er á einkalandi Tungulands.

Tvö fyrirtæki sem staðsett eru í Örlygshöfn gera út krókabáta á strandveiðum, þeir nýta höfn þessa þegar hentar og m.a. við að sjósetja og taka upp báta sína við upphaf og enda vertíðar.

Strandveiðibátar nýta reglulega hið fyrirhugaða kvíastæði útaf Örlygshöfn til krókaveiða þegar veður útifyrir leyfa ekki annað.

Sama á við um aðra aðila sem nýta svæðið til veiða, ferðaþjónustu eða almennra siglinga.

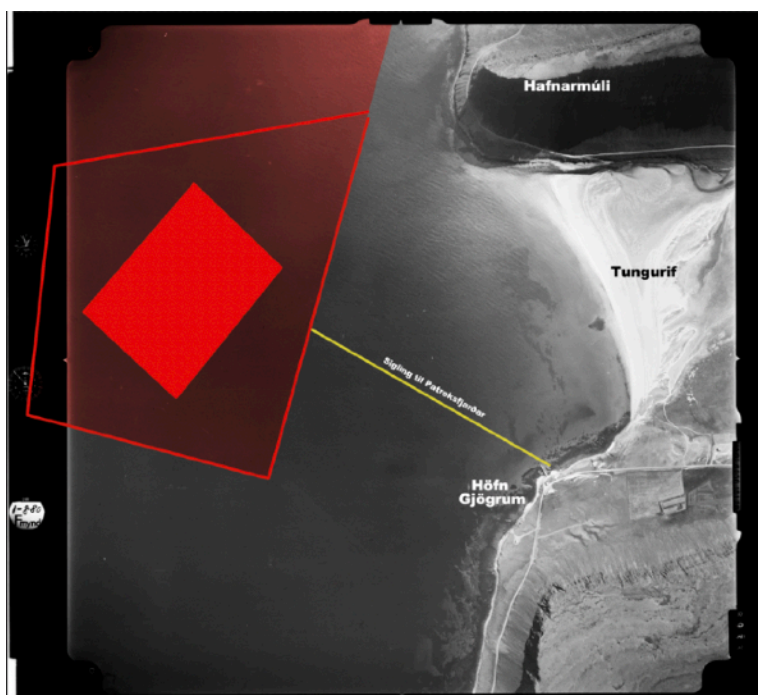
Eins og áður kemur fram er bryggjan aðstaða fyrir kayaka og nauðsynleg aðstaða fyrir kayakleigu sem heimamenn vinna að. Kvíastæðið lokar einnig fyrir siglingu léttabáta frá legustæði skemmtiferðaskipa útaf Patrekshöfn, og skapast einfaldlega mikil hættu af því að bátar freisti þess að sigla vesturfyrir kvíarnar úti vafsamara sjólag. Sú siglingaleið meira en tvöfaldar siglingafjarlægð milli hafna. Áætlanir heimamanna í Örlygshöfn að vinna með skemmtiferðaskipum og móttöku fólks er hérmeð slegin af. Ekki síst virkar bryggja þessi sem öryggisþáttur fyrir þá starfssemi og fólk sem er í Örlygshöfn !

Sé nýlegasta tæmi tekið - Þann 9. Febrúar 2022 varð alvarleg bilun í dreifikerfi Orkubús Vestfjarða á Hvammsholti í Örlygshöfn vegna óveðurs. Vegir til Örlygshafnar voru lokaðir fyrir Hafnarmúla og engin önnur leið fær en sjóleiðis frá Patreksfjarðarhöfn að Gjögnum. Einkaaðili neyddist til að fara með smábát frá Patrekshöfn yfir á Gjögurbryggju í tvísýnum aðstæðum til að freista þess að bjarga stórtjóni á húsnæðum og starfssemi vegna kulda. Seinnameir óskaði starfsmaður Orkubús Vestfjarða eftir aðstoð frá einkaaðila til að ferja starfsmenn sjóleiðis yfir í Örlygshöfn til viðgerða. Til þess þurfti ekki að koma á endanum, en sýnir engu að síður hvaða mikilvægi hér um ræðir.

Fyrirhugað kvíastæði Artic Sea Farm einfaldlega fyrir siglingaleið yfir fjörðinn og dregur gífurlega úr því öryggi sem rekstraraðilar og íbúar svæðisins af siglingaleiðinni !

Loftmynd sýnir hafnarsvæði, fyrirhugað kvíastæði og siglingarleið yfir til Patreksfjarðarkaupstaðar

Bryggja þessi hefur verið afskráð af Vesturbryggð en er engu að síður inni á nýju deiliskipulagi og er talin fram sem hafnaraðstaða hjá sveitafélaginu þegar það hentar ! Höfnin tilheyrir eigendum Tungulands og er mikilvægur staður sem horft er til að nýta mun meira með nýjum tækifærum sem ferðaþjónusta og áhugi fólks á náttúrunni býður uppá.



Lokaorð

Eins og rakið hefur verið í greinargerð þessarri þá eru sannarlega ekki forsendur fyrir útgáfu starfsleyfa tengdum breytingu á eldissvæðum og notkun ásætuvanna Artic Sea farm í Patreksfirði - þar sem matsskylduákvörðun Skipulagsstofnunar er ekki rökstudd með nægjanlegum gögnum og er meingölluð í nánast öllum atriðum !

Stjórnsýslukæru eru nú í ferli hjá Úrskurðarnefnd umhverfis og auðlindamála þar sem gerð er skýr krafa um að máli þessu verði vísað frá eða hið minnsta - látið sæta umhverfismati ! Eru þar lagðar fram að mestu sömu flokkar og raktir hafa verið í greinargerð þessarri og mikilvægt er að leyfisaðilar gefi ekki út nein leyfi fyrir en kærumál hefur verið leitt til lykta fyrir Úrskurðarnefndinni !

Málsaðilar eru hvattir til að kynna sér til hlítar gildandi umhverfismat fyrirtækjanna frá 2016 samhliða matsskylduákvörðun Skipulagsstofnunar í málinu. Bera þau gögn svo saman við greinargerð þessa, allar þær undanþágur sem hafa verið veittar síðan umhverfismatið var unnið og skoða almennilega hvaða landsvæði eru undir hér !

Hér er látið lyggja til hliðar að rekja öll þau mögulegu brot á reglugerðum og lögum sem eru framin í máli þessu. En engu að síður er þeim tilmælum beint til stofnana og málsaðila að kynna sér til hlítar þau innlendu og erlendu lagaákvæði-, samþykktir og reglugerðir er snúa að umhverfisáhrifum, náttúrvernd, málsmeðferð, fundarsetu kjörinna fulltrúa, hlutleysi, mannréttindum, dýravelferð, eitrunaráhrifum, ýmindaráhrifum og ábyrgð opinberra starfsmanna í málum sem þessum !

Alvarlega verður að taka það fordæmi sem það myndi setja að byggja nokkra ákvörðun eða leyfi á grundvelli þeirra gagna sem lyggja fyrir í málum þessum !

Hafa hérmeð verið raktar forsendur þess að eldissvæðum og eitrunum vegna þeirra útaf Örlygshöfn og Tungurifi skuli með öllu hafnað !

Móttaka á skjali þessu er um leið kvittun fyrir vitneskju og meðvitund um innihald þess !

Virðingarfyllt

R. Marino Thorlacius

Landeigandi í Örlygshöfn

Unnið í samstarfi við www.venatorcollective.com

Tenglar og viðhengi :

Umhverfismat 2016: Ásýndaráhrif / Ölduhæð / verndarákvæði Örlygshafnar

<https://www.mast.is/static/files/import/leyfi/matsskýrsla-patreks-og-talknafjorur-copy-1.pdf>

Gerðir árósa og strandlóna : Greinargott mat sem á vel við Örlygshöfn

https://ust.is/library/Skrar/Einstaklingar/Vatnsgaedi/Vatnatilskipunin/Veiðimálastofnun_Gerðir%20árósa%20og%20strandlóna_Stöðuskýrsla2013.pdf

Umsagnir við matsskylduákvörðun Skipulagsstofnunar er varðar ásæturvarnir /koparoxíð
Sjá sérstaklega umsögn Hafrannsóknarstofnunnar

<https://skipulag.eplica.is/media/attachments/Umhverfismat/1823/Umsagnir.pdf>

KATEL

mom